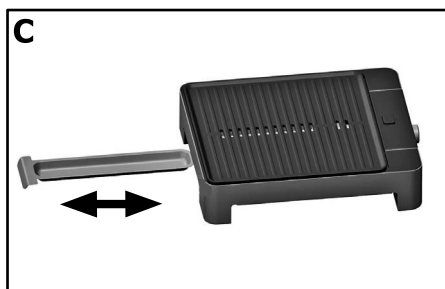
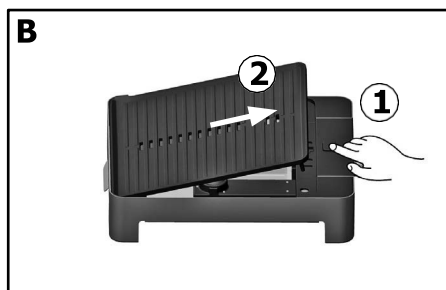
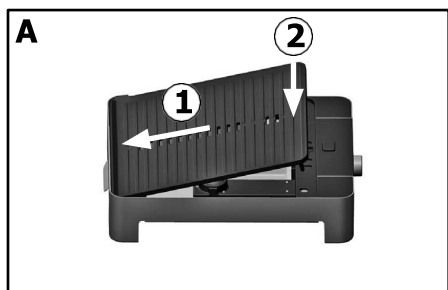
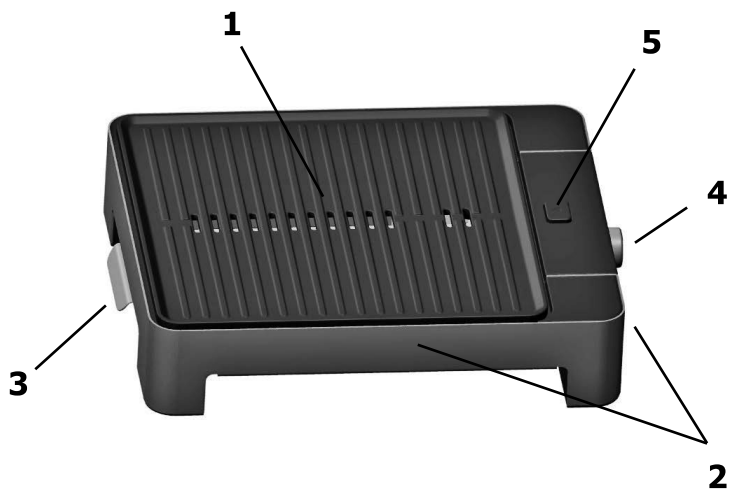


LONO

Tırtıklı Masaüstü Izgara





Teslimat Kapsamı

1. Oluklu ızgara plakası
2. Izgara tabanı
3. Damlama tepsisi
4. Kontrol düğmesi
5. Plaka çıkartma düğmesi

Kullanım Kılavuzu

Önemli güvenlik bilgileri

- Bu cihaz, denetim sağlanması veya cihazın güvenli bir şekilde kullanılması ve karşılaşılan tehlikelerin anlaşılması ile ilgili bilgi verilmesi durumunda, yaşları 8 ile üzerinde olan çocuklar ve fiziksel, işitsel veya akli yetenekleri azalmış veya tecrübe ve bilgi eksikliği olan kişiler tarafından kullanılabilir.
- Çocuklar cihaz ile oynamamalıdır.
- Temizleme ve kullanıcı bakımı 8 yaşından küçük çocuklara ve ebeveyn gözetimi olmadan yaptırılmamalıdır.
- Cihazı ve kablosunu, 8 yaşın altındaki çocukların ulaşamayacağı şekilde saklayın.
- Elektrik kablosunun hasar görmesi halinde, herhangi bir tehlike oluşturmaması için üretici veya yetkili servisi ya da benzeri bir uzman personel tarafından değiştirilmelidir.
- Cihaz harici bir zamanlayıcı veya uzaktan kumanda sistemiyle çalıştırılmamalıdır.
- Kullandıktan sonra tüm parçaları derhal temizleyin ve herhangi bir yiyecek kalıntısını hemen giderin.
Lütfen "Temizlik ve Bakım" bölümündeki talimatlara bakın.
- Cihaz sadece evde kullanılmak üzere tasarlanmıştır.
- Bu cihaz, evde kullanılmak üzere tasarlanmıştır.
- **UYARI:** Kömür veya benzer yanabilir yakıtlar bu cihazla kullanılmamalıdır.

Kullanmadan önce

Kullanım kılavuzunu dikkatlice okuyun. Cihazın kullanımı, bakımı ve güvenlik hakkında önemli bilgiler içermektedir. Güvenli bir yerde saklanmalıdır ve gerektiğinde diğer kullanıcılara verilmelidir. Cihaz, sadece bu çalıştırma talimatlarına göre kullanım amacı doğrultusunda kullanılabilir. Cihazı kullanırken güvenlik bilgilerini gözetin.

Teknik veriler

Şebeke gerilimi:	220-240 V~, 50-60 Hz
Enerji tüketimi:	1680-2000 watt (mod. 0415030011)
Enerji tüketimi:	1935-2300 watt (mod. 0415050011)
Korunma sınıfı:	I

Ek güvenlik bilgileri

- Elektrik kablosunu prize takmadan önce daima denetim ünitesini takmalısınız.
- Yalnızca cihazla birlikte gelen denetim ünitesini kullanın.
- Denetim ünitesini bağlamadan önce tutucunun içinin tamamen kuru olduğundan emin olun.
- Cihazı düz ve sabit bir yüzeye yerleştirin ve cihazın etrafında yeteri kadar alan olduğundan emin olun.
- Izgara sırasında damlama tavasının doğru şekilde yerleştirildiğinden emin olun.
- Yiyecekleri yerleştirmeden önce ızgara tepsisini daima önceden ısıtın.
- Dikkat: Cihaz açıldığında, dokunulabilir yüzeyleri çok ısınabilir ve ayrıca cihaz kapandıktan sonra da bir süre sıcak kalır.
- Izgara sırasında yağ sıçrayabilir. Bu nedenle masa yüzeyini uygun şekilde koruyun.
- Kullanımdan sonra cihazı daima kapatın ve tutucudan denetim ünitesini kaldırmadan önce elektrik kablosunu prizden çekin.
- Tabağı kaldırmadan önce cihazın tamamen soğumasını bekleyin, cihazı temizleyin ve kaldırın.
- Izgara tabağının çıkarıldıktan sonra doğru şekilde yeniden yerleştirildiğinden daima emin olun.

Kullanım

Masa üstü ızgara ile bir çok lezzetli yemek pişirebilirsiniz. Et, sebze ve balık gibi yiyecekleri pişirmeniz için idealdir.

Güvenlik işlevi

Masa üstü ızgarada bir güvenlik işlevi bulunmaktadır. Izgara plakası (1) cihaz üzerine yerleştirilmelidir aksi takdirde denetim ünitesi (5) yerleştirilemez.

Kurma ve bağlama

- Tüm ambalajı makineden çıkarın.
Ayrıca ızgara tabağının dört köşesindeki koruyucu tabakayı kaldırdığınızdan emin olun.
- Cihazı temizleyin (bkz. "Temizlik ve bakım" bölümü).
- Makineyi fiş prizinin yanında sabit bir yüzeyde kurun.

Cihazı başlatma

- Damlama tepsisini (3) çerçeveye (2) yerleştirin (res. A)
Yağ ve et suyu damlama tepsisinde (3) toplanır.
- Izgara plakasını (1) ızgara tabanının (2) üzerine yerleştirin (res. B)
- Ardından denetim ünitesini (3) tutucuya (2) yerleştirin (res. C)
- Elektrik kablosu takıldığında, gösterge ışığı kabloların bağlandığını göstermek için yanar.
- Izgara tabağını ısıtmak için sıcaklık ayarı düğmesini (4) beş dakika için en yüksek seviyeye çevirin. Pişirdiğiniz yiyeceğe bağlı olarak, daha düşük bir ayar seçmeniz gerekebilir ("Izgara sürelerine" bakın)

Yapışmaz kaplama

Çizilmeye hassas kaplamaya asla keskin veya sivri uçlu maddelerle dokunmayın.

Cihazınızı ilk kez kullandığınızda biraz duman veya koku olabilir. Bu teknik nedenlerle ilgilidir ve tamamen doğaldır.

Dikkat: Cihazı sıcaklık ayarı düğmesinden (4) kapatamazsınız! Bu nedenle cihazı kullandıktan sonra elektrik fişini prizden çekin.

Izgara süresi

Pişirmek istediğiniz yiyecekleri 3 cm'den daha kalın olmayacak şekilde küçük parçalara bölün. Izgaradan önce etin baharatını ekleyin, ancak suyun atılmasını sağlamak için tuzu izgaradan sonra ekleyin. Küçük sosisler, yumuşak biftek veya kıyılmış biftekler, köfte ve balık masa üstü ızgarada yemek pişirmek için idealdir. Dilimlenmiş domates, patlıcan veya ananas masa üstü ızgarada pişirmek için idealdir ve oldukça lezzetlidir. Yağ sıçramasını önlemek için kalın sosisleri pişirmeden önce delin. Pişirme süresi yiyeceğin türüne ve kalınlığına bağlıdır. Eti veya diğer yiyecekleri asla ızgara tabağında kesmeyin.

Izgara süresi ve ısı ayarları pişirilecek yiyeceğe ve sizin kişisel damak tadınıza bağlıdır; bu nedenle aşağıdaki değerler yalnızca öneri amaçlıdır.

Not: Belirilen süreler yalnızca ızgara/pişirme süresi ile ilgilidir ve ızgara tabağının ön ısıtma süresini kapsamaz.

	Izgara seviyesi (dakika)	Izgara seviyesi
Biftek	8-10	4-5
Dana eskalop	6-8	4-5
Hamburger bifteği	6-8	4-5
Domuz pizola	8-10	4-5
Kuzu pizola	8-10	4-5
Tavuk eskalop	4-6	4-5
Fileto balık	4-6	4-5
Sebzeler	4-5	5
Ilık tutma		2-3

Temizleme ve bakım

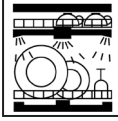
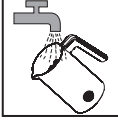

- Şebeke fişlerini çıkarın ve cihazı soğumaya bırakın.
- Izgara tabağı ısındığında, fazla yağı ve diğer kalanları olabildiğince kaldırmak için bir mutfak havlusunun parçasını kullanın.
- Izgara plakasını (1) ızgara tabanından (2) kaldırın
Not: Izgara plakasını (1), yalnızca denetim ünitesi (5) çerçeveden (2) çıkarıldığında kaldırılabilir.
- Izgara plakasını (1) ılık suda bulaşık deterjanı ve bulaşık fırçası kullanarak temizleyin.
Not: Aşındırıcı, metal tane yıkayan veya ocak temizleyici kullanmayın.
- Damlama tepsisini (3) ızgara tabanından (2) çıkarın
- Damlama tepsisini (3) ılık suda bulaşık deterjanı ve bulaşık fırçası kullanarak temizleyin.
Not: Aşındırıcı, metal tane yıkayan veya ocak temizleyici kullanmayın.

Not: Kolay temizlik için, ızgara tabağını (1) ve damlama tepsisini (3) bulaşık makinesinde yıkayabilirsiniz.

- Denetim ünitesini (5) nemli bir bez ile silmelisiniz ve ardından kurulamalısınız.

Dikkat: Denetim ünitesinin (5) iç kısmı tutucuyu (4) yeniden yerleştirmeden önce tamamen temizlenmiş olmalıdır.

- Saklamak için cihazı yeniden birleştirin. Cihazı düz ve kuru bir yüzey üzerinde saklayın.

	 Bulaşık makinesi güvenliği	 Akan su altında durulanabilir	 Nemli bir bezle silin
Izgara plakası(1)	✓	✓	✓
Izgara plakası (2)	✓	✓	✓
Damlama tepsisi (3)	✓	✓	✓
Termostat için tutucu (4)	—	—	✓
Termostatlı denetim ünitesi (5)	—	—	✓

Türkiye için Ek Tanıtma ve Kullanma Talimatları

İthalatçı Firma:

GROUPE SEB ISTANBUL A.Ş.

Dereboyu Cad. Bilim Sok.

Sun Plaza No:5 Kat:2

34398 Maslak / İstanbul

TÜRKİYE

Tüketici Hizmetleri Danışma Hattı:

0850 222 40 50

İmalatçı Firma:

WMF Consumer Electric GmbH

Messerschmittstr. 4, D-89343

Jettingen-Scheppach

Tel. +49 (0) 82 25-30 80-0,

Fax +49 (0)82 25-30 80-100

Web: www.wmf.de

E-mail: info@wmf-ce.de

ILN 42 11129 00000 0

WEEE-Reg.Nr. DE 31 491 472

Taşıma ve Nakliye Sırasında

Dikkat Edilecek Hususlar:

a. Ürününüzü dolu veya boş kullanırken, düz ve kaygan olmayan zeminler üzerinde durmasını sağlayınız.

b. Ürünü bir zemine koyarken ürün ile zemin temasının hızlı ya da sert olmamasını

sağlayınız aksi takdirde ürün zarar görebilir.

c. Taşıma veya nakliye sırasında ürünün boş ve kuru olmasını sağlayınız, titreşime ve darbeye maruz kalmayacak bir koruma veya ambalaj ile bu işlemin yapılması gerekmektedir.

Kullanım Hatalarına İlişkin Bilgiler:

Ürünün amacına uygun olarak kullanılmaması durumunda ürün ve/veya kişiler zarar görebilir. Tanıtma ve kullanma kılavuzu okunmalı ve ürün bu talimatlara uygun olarak kullanılmalıdır. Ürün, ticari amaçlarla kullanılmamalıdır. Bu tür durumlarda garanti prosedürü uygulanamaz. Üründe oluşacak fiziki hatalar (kırık, çatlak v.b) garanti kapsamında olmayıp, tüketici sorumluluğundadır.

Kullanım Ömrü Bilgisi:

13/6/2014 tarihli ve 29029 sayılı Resmî Gazete'de yayımlanan Satış Sonrası Hizmetler Yönetmeliği eki listede tespit ve ilan edilen kullanım ömrü 7 YIL'dır.

Enerji Tüketimi Açısından Verimli Kullanıma İlişkin Bilgiler:

Kısıtlı enerji kaynaklarımızı verimli kullanmak adına, ürününüzü aktif olarak kullanmadığınız sürece fişten çekiniz, standby özelliği olan modellerde ürünü standby modunda bırakmamaya özen gösteriniz.

Ürünün Montajı:

Ürünün montajı için teknik kişiye ihtiyaç yoktur, tanıtma ve kullanma kılavuzundaki talimatlara göre ürünü kullanıma hazır hale getirebilirsiniz. Ürününüzü ılık nemli bez ile temizledikten sonra güvenle kullanabilirsiniz.

Müşteri Hizmetleri Danışma Hattı:

0850 222 40 50

Güncel yetkili servis iletişim bilgileri ve yedek parça malzeme temini için yukarıda iletişim bilgileri bulunan WMF Müşteri Hizmetleri ile iletişime geçebilirsiniz. Tüketiciler, şikayet ve itirazları konusundaki başvurularını tüketici mahkemelerine ve tüketici hakem heyetlerine yapabileceklerdir.

Ürünün 28835 sayılı 28

Kasım 2013 tarihli Tüketicinin Korunması Hakkında Kanun'da tanımlanmış ve "Ayıplı Mal" olarak nitelendirilen kapsama girmesi durumunda;

(1) Malın ayıplı olduğunun anlaşılması durumunda tüketici;

a) Satılanı geri vermeye hazır olduğunu bildirerek sözleşme den dönme,

b) Satılanı alıkoyup ayıp oranında satış bedelinden indirim isteme,

c) Aşırı bir masraf gerektirmediği takdirde, bütün masrafları satıcıya ait olmak üzere

satılanın ücretsiz onarılmasını isteme,

ç) İmkân varsa, satılanın ayıpsız bir misli ile değiştirilmesini isteme, seçimlik haklarından birini kullanabilir.

(2) Ücretsiz onarım veya malın ayıpsız misli ile değiştirilmesi hakları üretici veya ithalacıya karşı da kullanılabilir. Bu fıkradaki hakların yerine getirilmesi konusunda satıcı, üretici ve ithalatçı müteselsilen sorumludur. Üretici veya ithalatçı, malın kendisi tarafından piyasaya sürülmesinden sonra ayıbın doğduğunu ispat ettiği takdirde sorumlu tutulmaz.

(3) Ücretsiz onarım veya malın ayıpsız misli ile değiştirilmesinin satıcı için orantısız güçlükleri beraberinde getirecek olması hâlinde tüketici, sözleşmeden dönme veya ayıp oranında bedelden indirim haklarından birini kullanabilir. Orantısızlığın tayininde malın ayıpsız değeri, ayıbın önemi ve diğer seçimlik haklara başvurmanın tüketici açısından sorun teşkil edip etmeyeceği gibi hususlar dikkate alınır.

(4) Ücretsiz onarım veya malın ayıpsız misli ile değiştirilmesi haklarından birinin seçilmesi durumunda bu talebin satıcıya, üreticiye veya ithalacıya yöneltmesinden itibaren azami otuz iş günü, konut ve tatil amaçlı taşınmazlarda ise altmış iş günü içinde yerine getirilmesi zorunludur. Ancak, bu Kanununun 58 inci maddesi uyarınca çıkarılan yönetmelik eki listede yer alan mallara ilişkin, tüketicinin ücretsiz onarım talebi, yönetmelikte belirlenen azami tamir süresi içinde yerine getirilir.

Aksi hâlde tüketici diğer seçimlik haklarını kullanmakta serbesttir.

(5) Tüketicinin sözleşmeden dönme veya ayıp oranında bedelden indirim hakkını seçtiği durumlarda, ödemiş olduğu bedelin tümü veya bedelden yapılan indirim tutarı derhâl tüketiciye iade edilir.



MÜŞTERİ HİZMETLERİ MERKEZİ

0850 222 40 50

www.wmf.com.tr

GROUPE SEB İSTANBUL A.Ş.

Dereboyu Cad. Bilim Sok. Sun Plaza

No: 5 K: 2 34398 MASLAK / İSTANBUL / TÜRKİYE

Çağrı merkezimizden hizmet almak için **444 40 50** numarasından bizlere ulaşabilirsiniz. Size en yakın yetkili servisimizin yerini öğrenmek için **444 40 50** numarasını arayabilir veya www.wmf.com.tr web sitemizi ziyaret edebilirsiniz.

You may reach us from **444 40 50** to get service from our call center. You may call the call center number or visit www.wmf.com.tr to learn about authorized service partners.

Kullanım Kılavuzu Onay
Kaşe ve İmza

Seri No:

Kullanım Kılavuzunu Teslim Aldım
Tüketici
Ad Soyad, İmza

Seri No: