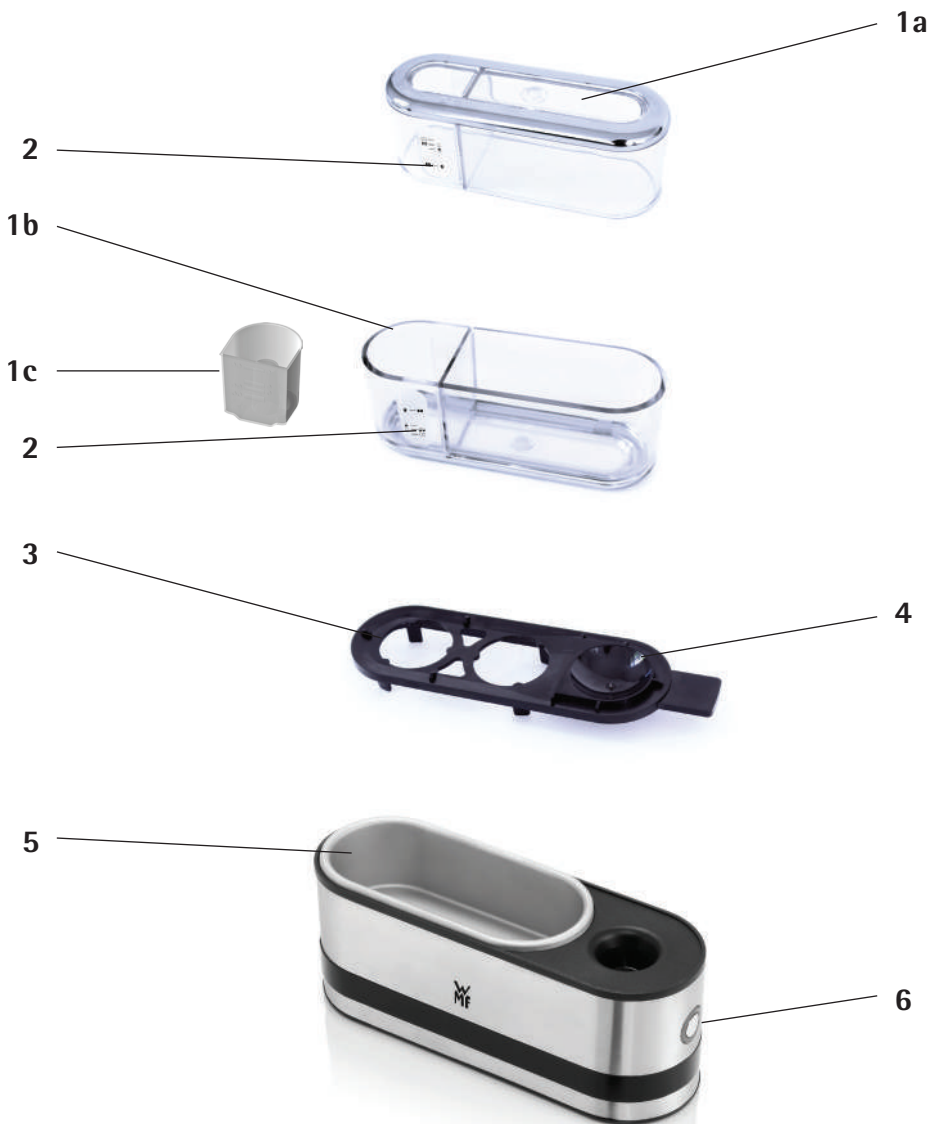


WMf KITCHENminis®
2'li Yumurta Pişirme Makinesi



tr Kullanım Kılavuzu



WMF

tr

Yumurta Pişirme Makinesinin Kurulumu

- 1 a) Entegre su ölçme cihazlı kapak
b) Entegre su ölçüm cihazı
c) Ölçüm kabı
- 2 Tutma yüzeyi
- 3 Yumurta girişi
- 4 Yumurta delici
- 5 Paslanmaz çelik ısıtma haznesi
- 6 Açma/kapama düğmesi



Kullanım Kılavuzu

Önemli güvenlik bilgileri

- Bu cihazlar sekiz yaşından büyük çocuklar tarafından gözetimde bulunulursa veya cihazın güvenli kullanımına ilişkin talimatlar almış ve meydana gelen tehlikeleri anlamışlarsa, sınırlı fiziksel, algısal veya zihinsel becerileri olan kişiler ve deneyim ve/veya bilgi eksikliği olan kişiler tarafından kullanılabilir.
Çocuklar cihaz ile oynamamalıdır.
Sekiz yaşından küçük ve ebeveyn gözetimi olmayan çocuklar cihazın temizlik ve bakım işlemlerini yapmamalıdır.
- Cihazı ve kablosunu, sekiz yaşın altındaki çocukların ulaşamayacağı şekilde saklayın.
- Cihazı suya daldırmayın.
- Cihazın bağlantı kablosu hasar görmüşse üreticinin merkez müşteri hizmetleri veya teknik servis tarafından değiştirilmelidir. Düzgün olmayan onarımlar kullanıcılar için ciddi bir riskle sonuçlanabilir.
- Bu cihaz, evde kullanılmak üzere tasarlanmıştır.
- **Dikkat** - Yumurta kırıcı pimini tutarken dikkatli olun.
Yaralanma riski!

Kullanmadan önce

Dikkatlice kullanmak için talimatları okuyun. Cihazın kullanımı, bakımı ve güvenlik hakkında önemli bilgiler içermektedir. Güvenli bir yerde saklanmalıdır ve gerekli olduğunda diğer kullanıcılara verilmelidir.

Cihazı kullanırken güvenlik bilgilerini gözetin.

Teknik veriler

Şebeke gerilimi: 220-240 V ~ 50-60 Hz
Elektrik tüketimi: 250 W
Korunma sınıfı: I

Ek güvenlik talimatları

- Cihazı yalnızca yönetmeliklere göre kurulmuş topraklı duvar prizlerine bağlayın. Kablo ve fiş kuru olmalıdır.
- Bağlantı kablosunu sıkıştırmayın veya keskin kenarların üzerinden çekmeyin. Sallanır halde bırakmayın ısıdan ve yağdan koruyun. Sıcak ısıtma kasesine veya kapağa dokunmamalısınız.
- Cihazın fişini kablodan veya ıslak ellerle prizden asla çekmeyin.
- Cihazı sıcak levhalar veya benzer alanlar gibi sıcak yüzeylerin üzerine yerleştirmeyin ve açık alevlerin yanında çalıştırmayın.
- Cihazı ıslak yüzeylere koymayın. Su püskürmesi hasar verebilir.
- Cihazın ısındığına **dikkat** edin. Çıkan buharlardan haşlanarak yanma riski vardır. Çalıştırma sırasında cihazı hareket ettirmeyin ve cihazın kablosunu çekmeyin.
- Cihazı yalnızca gözetim altında çalıştırın.
- Şu durumlarda cihazı kullanmayı durdurun ve/veya şebeke fişini tamamen çekin:
 - cihaz veya şebeke kablosu hasarlıysa;
 - cihaz sızdırıyorsa;
 - örneğin, düştükten sonra cihazın arızalı olduğundan şüpheleniyorsanız.
Bu gibi durumlarda, cihazın onarımı için yetkili servise gönderin.
- Cihazın kablosunu çekin:
 - cihaz kullanım sırasında arızalıysa;
 - temizlemeden ve bakımdan önce;
 - kullandıktan sonra.
- Cihazın kirecini düzenli olarak çözün.
- Yanlış kullanım, yanlış çalıştırma ve yanlış onarımlardan kaynaklanan herhangi bir hasara için hiçbir yükümlülük kabul etmeyiz.

Bu gibi durumlarda cihazınız garanti kapsamı dışında kalacaktır.

- Plastik poşet gibi paket malzemeleri çocukların ulaşamayacağı yerlerde tutulmalıdır.

Kullanım

Cihazı en yüksek düzgünlükte bir veya iki tane yumurta pişirmek için kullanabilirsiniz ve rafadan, kayısı veya katı pişmiş yumurta arasında tercih yapabilirsiniz. WMF KITCHENminis® Yumurta Pişirme Makinesi S-XL yumurtaları pişirmek için uygundur.



%70 Daha Fazla Yer Tasarrufu*

%44 Daha Fazla Kaynakları Koruyun*

%30 Daha Fazla Enerji Tasarrufu*

%100 Performans

* WMF STELIO yumurta pişirme makinesi ile karşılaştırıldığında.

technikzuhausa.de tarafından onaylanmıştır. Kaynak tasarrufu malzeme kullanımı ve nakil hacmini belirtmektedir. 1 veya 2 yumurta pişirerek (orta) enerji tasarrufu önlemi.

Su ölçme aracı

Su ölçme aracı (1b) kapak (1a) içine entegredir. Entegre su ölçme cihazlı kapak (1a) yüksek kalite Tritan® ile yapılmıştır ve BPA içermez. Su ölçme cihazı üzerindeki (1b) su miktarı bir veya iki orta büyüklükte yumurta için kılavuz niteliğindedir. Boyut, saklama süresi ve yumurta sıcaklığına bağlı olarak sapmalar meydana gelebilir.

Farklı sertlik seviyeleri ve yumurta sayıları için semboller su ölçme cihazı üzerinde gösterilmiştir.

- Rafadan yumurta
- ◐ Kayısı yumurta
- Katı yumurta



Daha büyük yumurta pişirecekseniz biraz daha su ekleyin ve daha küçük yumurta pişirecekseniz daha az su ekleyin. Yumurtalar çok sıvıysa bir dahaki sefere biraz daha fazla su ekleyin. Yumurtalar çok katıysa bir dahaki sefere biraz daha az su ekleyin.

Ölçüm kabı

Su ölçme aracına (1b) alternatif olarak aynı zamanda ölçüm kabını (1c) da kullanabilirsiniz. Kapağın (1a) hemen altındadır ve kolayca çıkarı tekrar yerine konulabilir.

Farklı sertlik seviyeleri ve yumurta sayıları için semboller ölçüm kabı üzerinde gösterilmiştir.

- rafadan yumurta
- ◐ kayısı yumurta
- katı yumurta



Kapsam her bir sertlik seviyesi ve yumurta sayısı için belirtilir.

S boyutlu yumurtalar için daha düşük kapsama göre suyla doldurun XL boyutlu yumurtalar için de ilgili kapsamın sınırında doldurun.

Boyut, saklama süresi ve yumurta sıcaklığına bağlı olarak sapmalar meydana gelebilir.

Yumurta delici

Pişirme sırasında yumurtaların kırılmasını engellemek için yumurta deliciyi (4) yumurtanın alt kısmını delmek için kullanın. Yumurta delici yumurta girişine (3) entegredir.

Cihazı başlatma

- Kabloyu gerekli uzunlukta açın. Gerekli olmayan kabloları yumurta pişirme makinesinin tabanına sarabilirsiniz. Cihazı kuru, kaymayan ve pürüzsüz düz bir yüzey üzerine yerleştirin.

Cihazın şebeke güç kaynağına bağlı olmadığından emin olun.

- Entegre su ölçüm aracı ile kapağı (1a) kaldırın. Kapağı (1a) tutarken her zaman tutma yüzeylerini (2) kullanın.
- Yumurta sayısına (bir veya iki) ve istenen katılığa bağlı olarak, su ölçüm aracını (1b) gerekli su miktarı kadar doldurun. Alternatif olarak sağlanan ölçüm kabını (1c) kullanabilirsiniz.
- Ölçülen suyu soğuk ısıtma haznesine (5) dökün. Isıtma haznesini (5) istenen hazırlık için belirtilen sudan daha fazla koymadığınızdan emin olun. Aksi halde suyun aşırı kaynamasına neden olabilir.
- Yumurta girişine (3) yumurtaları yerleştirin ve cihazın üzerine kapağı (1a) kapatın.
- Artık cihazın fişini topraklı prize takabilirsiniz.
- Cihazı çalıştırmak için Açma/kapatma düğmesine (6) basın; gösterge ışığı cihazın çalışmaya başladığını göstermek üzere beyaz yanar.
- Yumurtalar piştiğinde, cihaz alarmı çalar. Cihazı kapatmak için Açma/Kapama (6) düğmesine basın ve sonra fişini prizden çekin.
Not: Açma/Kapama (6) düğmesine basarak cihazı her zaman yeniden kapatabilirsiniz.
- Kapağı dikkatli şekilde çıkarın (1a). Kapağı (1a) tutarken her zaman tutma yüzeylerini (2) kullanın.
Uyarı: Buhar nedeniyle yanma riski!
- Yumurta girişini (3) kaldırın ve yumurtaları soğuk suyun altında yıkayın böylece pişmeye devam etmeyeceklerdir. Ayrıca yumurtaları servis etmek için yumurta girişini (3) de kullanabilirsiniz.

Güvenlik sistemi

Yumurta pişirme makinesi yanlışlıkla su olmadan çalıştırılırsa, termostat aşırı ısınmasını önlemek için cihazı otomatik olarak kapatır. Tekrar çalıştırmadan önce yumurta pişirme makinesinin soğumasını beklemelisiniz.

Yanlış kullanım sonucu ilk termostatın düzgün çalışmaması durumunda, ek bir ısı kısıtlayıcı güvenilir koruma sağlar.

Temizleme ve bakım

Temizleme

Cihazın fişini çekin ve cihazı soğumaya bırakın. Cihazı suya batırmayın, bunun yerine dışını temizlemek için sadece ıslak bez ve biraz bulaşık deterjanı kullanın. Herhangi bir sert ve aşındırıcı temizleme maddesi kullanmayın.

Isıtma haznesi (5) paslanmaz çelikten yapılmıştır. Buna rağmen pas izleri oluşmaya başlarsa, bunlar sadece yüzeyde biriken tortulardır. Bunları paslanmaz çelik temizleyici aracı kullanarak hemen temizlemelisiniz.

Entegre su ölçme cihazlı (1a) yumurta girişi (3) ve kapağı yüksek kaliteli Tritan® ile yapılmıştır ve bulaşık makinesinde yıkanabilir.

Kireç çözme

Kireç tortusu enerji kaybına ve cihazın hizmet ömrünün azalmasına neden olur. Kireç tabakası çok kalınsa cihaz zamanından önce kapanır. Kireci gidermek çok zor olur. Bu nedenle cihazın kirecini düzenli olarak çözün.

- Kireç çözmeden önce, cihazı prizden çekin ve soğumasına izin verin.
- Isıtma haznesine (5) yarım ölçek **kireç çözücü** dökün ve cihazı kireç tortusu tabandan ayrılan kadar bekleyin. Ardından ısıtma haznesini (5) soğuk çeşme suyu ile kireç tortusu birikintisini kaplayacak şekilde doldurun ve 15 dakika bekleyin.

- Ardından dökün ve soğuk musluk suyuyla iyice durulayın.
- Kireç çözücüyü üreticinin talimatlarına uygun olarak kullanın.

Kireç çözme işlemi esnasında çözeltiyi ısıtmayın.

İkaz: garanti kireç çözme talimatlarının gözetilmemesinden kaynaklanan hasarı kapsamaz.



tr

Türkiye için Ek Tanıtma ve Kullanma Talimatları İthalatçı Firma:

GROUPE SEB ISTANBUL A.Ş.
Dereboyu Cad. Bilim Sok.
Sun Plaza No:5 Kat:2
34398 Maslak / İstanbul
TÜRKİYE
Tüketici Hizmetleri Danışma Hattı:
0850 222 40 50

İmalatçı Firma:

WMF Consumer Electric GmbH
Messerschmittstr. 4, D-89343
Jettingen-Scheppach
Tel. +49 (0) 82 25-30 80-0,
Fax +49 (0)82 25-30 80-100
Web: www.wmf.de
E-mail: info@wmf-ce.de
ILN 42 11129 00000 0
WEEE-Reg.Nr. DE 31 491 472

Taşıma ve Nakliye Sırasında Dikkat Edilecek Hususlar:

- Ürününüzü dolu veya boş kullanırken, düz ve kaygan olmayan zeminler üzerinde durmasını sağlayınız.
- Ürünü bir zemine koyarken ürün ile zemin temasının

hızlı ya da sert olmamasını sağlayınız aksi takdirde ürün zarar görebilir.
c. Taşıma veya nakliye sırasında ürünün boş ve kuru olmasını sağlayınız, titreşime ve darbeye maruz kalmayacak bir koruma veya ambalaj ile bu işlemin yapılması gerekmektedir.

Kullanım Hatalarına İlişkin Bilgiler:

Ürünün amacına uygun olarak kullanılmaması durumunda ürün ve/veya kişiler zarar görebilir. Tanıtma ve kullanma kılavuzu okunmalı ve ürün bu talimatlara uygun olarak kullanılmalıdır. Ürün, ticari amaçlarla kullanılmamalıdır. Bu tür durumlarda garanti prosedürü uygulanamaz. Üründe oluşacak fiziki hatalar (kırık, çatlak vb) garanti kapsamında olmayıp, tüketici sorumluluğudur.

Kullanım Ömrü Bilgisi:

13/6/2014 tarihli ve 29029 sayılı Resmî Gazete'de yayımlanan Satış Sonrası Hizmetler Yönetmeliği eki listede tespit

ve ilan edilen kullanım ömrü
7 YIL'dır.

Enerji Tüketimi Açısından Verimli Kullanıma İlişkin Bilgiler:

Kısıtlı enerji kaynaklarımızı
verimli kullanmak adına,
ürününüzü aktif olarak
kullanmadığınız sürece fişten
çekiniz, standby özelliği olan
modellerde ürünü stanby
modunda bırakmamaya özen
gösteriniz.

Ürünün Montajı:

Ürünün montajı için teknik
kişiye ihtiyaç yoktur, tanıtma
ve kullanma kılavuzundaki
talimatlara göre ürünü kullanı
ma hazır hale getirebilirsiniz.
Ürününüzü ılık su ile
temizledik ten sonra güvenle
kullanabilirsiniz.

Müşteri Hizmetleri Danışma Hattı:
0850 222 40 50

Güncel yetkili servis iletişim
bilgileri ve yedek parça
malzeme temini için yukarıda
iletişim bilgileri bulunan
WMF Müşteri Hizmetleri
ile iletişime geçebilirsiniz.
Tüketiciler, şikayet ve itirazları
konusundaki başvurularını
tüketici mahkemelerine ve
tüketici hakem heyetlerine
yapabileceklerdir.

Ürünün 28835 sayılı 28
Kasım 2013 tarihli Tüketicinin
Korunması Hakkında Kanun'da
tanımlanmış ve "Ayıplı Mal"
olarak nitelendirilen kapsama
girmesi durumunda;
(1) Malın ayıplı olduğunun anla
şılması durumunda tüketici;
a) Satılanı geri vermeye hazır
olduğunu bildirerek sözleşme
den dönme,
b) Satılanı alıkoyup ayıp
oranında satış bedelinden
indirim isteme,
c) Aşırı bir masraf gerektirmediği
takdirde, bütün masrafları
satıcıya ait olmak üzere
satılanın ücretsiz onarılmasını
isteme,
ç) İmkân varsa, satılanın ayıpsız

bir misli ile deęiřtirilmesini isteme, seçimlik haklarından birini kullanabilir.

(2) Ücretsiz onarım veya malın ayıpsız misli ile deęiřtirilmi hakları üretici veya ithalaçya karşı da kullanılabilir. Bu fıkradaki hakların yerine getirilmesi konusunda satıcı, üretici ve ithalatçı müteselsilen sorumludur.

Üretici veya ithalatçı, malın kendisi tarafından piyasaya sürülmesinden sonra ayıbın doęduęunu ispat ettięi takdirde sorumlu tutulmaz.

(3) Ücretsiz onarım veya malın ayıpsız misli ile deęiřtirilmesinin satıcı için orantısız güçlükleri beraberinde getirecek olması hâlinde tüketici, sözleşmeden dönme veya ayıp oranında bedelden indirim haklarından birini kullanabilir. Orantısızlığın tayininde malın ayıpsız deęeri, ayıbın önemi ve dięer seçimlik haklara başvurmanın tüketici açısından sorun teşkil edip etmeyeceęi gibi hususlar

dikkate alınır.

(4) Ücretsiz onarım veya malın ayıpsız misli ile deęiřtirilmesi haklarından birinin seçilmesi durumunda bu talebin satıcıya, üreticiye veya ithalatçya yöneltilmesinden itibaren azami otuz iş günü, konut ve tatil amaçlı taşınmazlarda ise altmış iş günü içinde yerine getirilmesi zorunludur. Ancak, bu Kanunun 58 inci maddesi uyarınca çıkarılan yönetmelik eki listede yer alan mallara ilişkin, tüketicinin ücretsiz onarım talebi, yönetmelikte belirlenen azami tamir süresi içinde yerine getirilir. Aksi hâlde tüketici dięer seçimlik haklarını kullanmakta serbesttir.

(5) Tüketicinin sözleşmeden dönme veya ayıp oranında bedelden indirim hakkını seçtięi durumlarda, ödemiş olduęu bedelin tümü veya bedelden yapılan indirim tutarı derhâl tüketiciye iade edilir.



MÜŞTERİ HİZMETLERİ MERKEZİ
0850 222 40 50

www.wmf.com.tr

GROUPE SEB ISTANBUL A.Ş.
Dereboyu Cad. Bilim Sok. Sun Plaza
No: 5 K: 2 34398 MASLAK / İSTANBUL / TÜRKİYE

Çağrı merkezimizden hizmet almak için **444 40 50** numarasından bizlere ulaşabilirsiniz.
Yetkili servislerimizi öğrenmek için **444 40 50** numarasını arayabilir veya
www.wmf.com.tr web sitemizi ziyaret edebilirsiniz.

You may reach us from **444 40 50** to get service from our call center. You may call the
call center number or visit www.wmf.com.tr to learn about authorized service partners.

Kullanım Kılavuzu Onay
Kaşe ve İmza

Seri No:

Kullanım Kılavuzunu Teslim Aldım
Tüketici
Ad Soyad, İmza

Seri No:

