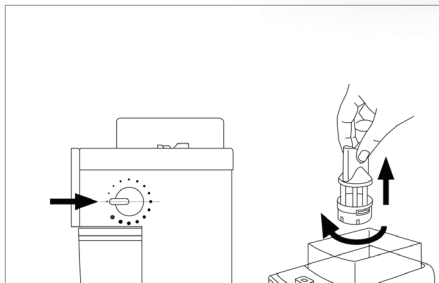


STELIO

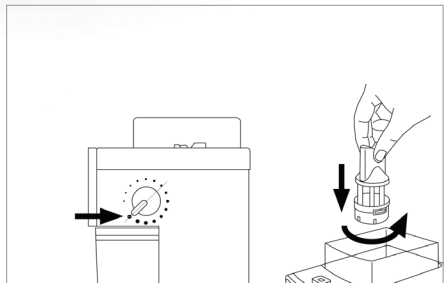
Kahve Öğütücü



tr Kullanım Kılavuzu



A



B

Önemli Güvenlik Talimatları

- Cihazı yalnızca bu talimatlara göre kullanın. Yanlış kullanım, elektrik şoku veya diğer tehlikelere yol açabilir.
- Cihazlar, yanlarında güvenliklerinden sorumlu biri olduğu sürece veya kendilerine cihazın güvenli bir şekilde kullanımı ile ilgili gerekli talimatlar verilen düşük fiziksel, duyuşsal veya zihinsel kapasiteye sahip ya da bilgi ve deneyim eksikliği olan kişiler tarafından kullanılabilir. Bunun ardından sonuçta oluşabilecek riskleri anlamış olmaları gerekir.
- Bu cihaz çocuklar tarafından kullanılmamalıdır. Cihaz ve kablosu çocukların erişiminden uzak tutulmalıdır.
- Cihazla oynamamaları için çocuklar gözetim altında tutulmalıdır.
- İnceleme, çalışma sırasında arıza ve montaj, söküm veya temizlik öncesinde cihazın fişini her zaman prizden çıkartılmış olmalıdır.
- Cihaz kablosu zarar görmüş ise, olası bir tehlikeyi önlemek için üretici, müşteri hizmetleri ekibi yada yetkili kişiler tarafından değiştirilmelidir.
- Cihaz ve aksesuarlarını kullandıktan sonra yiyecek ile temas eden tüm yüzeyleri/parçaları temizleyin. Lütfen "Temizlik ve bakım" bölümündeki talimatları izleyin.
- Bu cihaz ev ve benzeri ortamlarda kullanıma yöneliktir:
 - dükkan, ofis ve diğer çalışma ortamlarındaki personel mutfak alanları;
 - çiftlik evleri;
 - oteller, moteller ve benzeri mekanlarda bulunan konuklar tarafından;
 - yatak ve kahvaltı tipi işletmeler.

Kullanımdan önce

Lütfen kullanım kılavuzunu dikkatli bir şekilde okuyun. Cihazın kullanımı ile birlikte güvenlik ve bakım ile ilgili öneriler yer almaktadır. Lütfen özenle saklayın ve gerekliyse sonraki kullanıcılara verin. Bu cihaz yalnızca kullanım talimatları doğrultusunda belirlenen amacına yönelik olarak kullanılmalıdır. Lütfen kullanım sırasında güvenlik talimatlarına dikkat edin.

Teknik veriler

Şebeke gerilimi:	220-240 V~ 50-60 Hz
Elektrik tüketimi:	110 W
Koruma Sınıfı:	II

Kullanım Kılavuzu

Güvenlik bilgileri

- Bu cihaz sadece kahve çekirdekleri için üretilmiştir.
 - Çekirdek besleme haznesinin en fazla doldurma miktarı 150 gr'dır.
 - Uyarı!** Kahve tozu toplama kabı aşırı dolarsa, cihaz durabilir. Bu nedenle toplama kabını zamanında boşaltın.
 - Bağlantı kablosunu keskin kenarlara sıkıştırmayın. Boşta sarkmasına izin vermeyin ve ısı ile yağa karşı koruyun.
 - Cihazı portatif ısıtıcı gibi sıcak yüzeyler üzerine yerleştirmeyin veya açık ateşin yakınında çalıştırmayın.
 - Cihazın fişini, kablosundan tutarak veya ıslak elle çekmeyin.
 - Aşağıdaki durumlarda, cihazı kullanmayı bırakın ve fişini prizden çekin:
 - Cihaz veya şebeke kablosu hasar görmüşse;
 - örneğin cihaz düşürüldükten sonra arızalı olduğundan şüpheleniyorsanız.
- Bu durumda cihazı tamire gönderin.
- Cihazı suya daldırmayın.
 - Amacı dışında veya yanlış kullanım veya yanlış onarım sonucu oluşacak hasarlar için sorumluluk kabul edilmez. Buna ek olarak bu gibi durumlarda garanti ödemesi gerçekleştirilmez.
 - Cihaz yalnızca ticari kullanıma uygun değildir.

Çalıştırma

- İlk kullanımdan önce ambalajın tümünü sökün ve cihazı iyice temizleyin (bkz "Temizlik ve bakım" bölümü).
 - Toplama kabını (8) kapağı (7) ile birlikte, yerine yerleştiğini belirten ses duyulana kadar kaydırın.
 - Çekirdek besleme haznesini (1) sökün ve istediğiniz türde ve miktarda kahve çekirdeği ile doldurun (en fazla 150 gr).
 - Dikkat!** Kahve öğütücü yalnızca kahve çekirdeklerini öğütmek üzere tasarlanmıştır. Dondurulup kurutulmuş veya karamelize kahve çekirdekleri, haşhaş tohumu, fındık, şeker vb gibi malzemelerin öğütülmesi için tasarlanmamıştır ve garantinizi hükümsüz kılacaktır.
 - Çekirdek besleme haznesinin kapağını yeniden yerleştirin.
 - İstenilen öğütme ayarını belirleyin (bkz "Öğütme derecesi" bölümü).
 - Porsiyon seçim kontrol düğmesi (5) ile istenilen bardak sayısı için kahve hazırlayın. İki ila on bardak arasında seçim yapabilirsiniz.
- Not:** Porsiyon seçim anahtarı (5) ile belirtilen bardak sayısı yalnızca yol göstermek içindir. Farklı kahve türleri, bardak boyutları, suyun sertlik seviyesi ve kişisel tercihler farklı ayarların kullanılmasını gerektirebilir.

- Fişi prize takın.
- Açma/kapama düğmesine (4) bastığınıza öğütücü çalışmaya başlar.
- Seçili miktarda kahve öğütüldüğünde öğütücü otomatik olarak durur. Öğütme süreci açma/kapama düğmesine (4) basılarak istenilen herhangi bir zamanda durdurulabilir.

Önemli not: Öğütücü çalışmıyorsa, motora çekirdek sıkıştığı için çalışmıyor olabilir. Bu durumda daha yüksek bir öğütme seviyesi belirleyin (bkz "Öğütme derecesi" bölümü). Motor çalıştığı anda, istenilen öğütme derecesine geri döndürülebilir.

- Toplama kabını (8) sökmeden önce motorun durduğundan emin olun. Bunun için kabı kendinize doğru çekin. Statik elektriği azaltmak için, kabın kapağını açmadan önce toplama kabına (8) hafifçe vurun.

İpucu: Aroma kaybını engellemek için kahveyi öğütür öğütmez tüketin. Taze kahve çekirdeklerini ve öğütülen kahvenin fazla kısmını hava geçirmeyen bir kapta saklayabilirsiniz.

Öğütme sırasında çekirdek beslemesinin kesilmemesine dikkat edin. Çekirdek besleme haznesinde yeterince kahve çekirdeği olduğundan emin olun. Kahve çekirdekleri öğütücüye eşit şekilde beslenmezse, çekirdeklerin oturması için çekirdek besleme haznesinin dışına hafifçe vurabilirsiniz.

Öğütme derecesi

İnce tanecikli • ile büyük tanecikli • arasında 17 farklı öğütme ayarından birini seçebilirsiniz. İstenilen öğütme ayarını seçmek için öğütme ayarı kontrol düğmesini (6) kullanabilirsiniz, örneğin filtre kahve makineleri için daha ince bir ayar; manuel kahve pişirme veya kahve demleme aparatı ile kahve yapmak için daha tanecikli öğütme ayarı seçebilirsiniz. Kural olarak sıcak su ile temas süresi ne kadar kısa olacaksa, kahve o kadar ince tanecikli olmalıdır. Kahve tadı ve sertliği kişisel tercihlere bağlıdır. Bu nedenle sizin için uygun kahve çekirdeği türü, kahve miktarı ve öğütme ayarını bulmak için denemeler yapabilirsiniz. Kahve çekirdeklerini koymadan önce öğütme ayarını belirleyin, aksi takdirde öğütme mekanizması motorun çalışmasını engelleyebilir.

Önemli: Motor çalışmazsa daha yüksek bir öğütme seviyesi seçin. Sıkışan çekirdek alındıktan sonra motor çalışırken istediğiniz öğütme ayarına geri dönebilirsiniz. Öğütme sırasında bu ayar motor çalışırken istenilen bir zamanda değiştirilebilir.



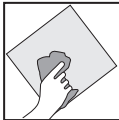
Temizlik ve bakım

Dikkat! Temizlemeden önce fişini prizden çekin. Öğütücü suya batırılmamalı, yalnızca dış kısmı bulaşık deterjanı ile temizlenmelidir. Aşındırıcı temizlik maddeleri kullanmayınız.

- Toplama kabı (8), kapağı (7) ve çekirdek besleme haznesini (1) akan ılık su altında hafif deterjanla temizleyin. Tüm parçalar kullanım öncesinde kurutulmalıdır.

Not: Toplama kabı (8), kapağı (7) ve çekirdek besleme kapağı (1) bulaşık makinesinde yıkanabilir.

- Muhafazayı nemli bir bezle sildikten sonra kurulaşın.
- Çekirdek besleme haznesini (3) temizlemek için kalan çekirdekleri alın ve nemli bir bezle silin.
- Öğütme mekanizmasını temizlemek için yumuşak bir fırça kullanın. Bunun için üst öğütme diskini sökün. Öğütme ayarı kontrol düğmesini (6) en ince tanecikli seviyeye • ayarlayın. Üst öğütme diskini saat yönünde sonuna kadar çevirin ve yukarı doğru besleme haznesinden çıkartın (Şekil A).
- Üst öğütme diskini (2) yerleştirmek için, öğütme ayarı kontrol düğmesini (6) en iri tanecikli seviyeye • ayarlayın. Üst öğütme diskini çekirdek besleme haznesine yerleştirin ve sonuna kadar saat yönünün tersine çevirin (Şekil B).

	 Bulaşık makinesinde yıkanabilir	 Musluk altında durulanabilir	 Nemli bir bezle temizleyin
Çekirdek besleme haznesi kapağı (1)	✓	✓	✓
Öğütme mekanizması (2)	—	—	—
Çekirdek besleme haznesi (3)	—	—	✓
Toplama kabı kapağı (7)	✓	✓	✓
Toplama kabı (8)	✓	✓	✓
Cihaz kasası	—	—	✓



Cihaz 2014/35/EC, 2014/30/EC ve 2009/125/EC Avrupa direktifleriyle uyumludur.



Hizmet süresinin sonunda ürün normal bir şekilde atılmaz, bunun yerine elektrikli ve elektronik cihazların geri dönüşümü için belirlenen bir toplama noktasına atılmalıdır.



Malzemeler, etiketlerine göre geri dönüştürülebilir. Eski cihazları yeniden kullanmak, geri döndürmek veya farklı şekillerde kullanmak çevremizin korunması için önemli bir katkı sağlar.

Uygun atık noktası ile ilgili bilgileri edinmek için yerel yönetiminizle iletişime geçin.

Türkiye için Ek Tanıtma ve Kullanma Talimatları

İthalatçı Firma:

GROUPE SEB ISTANBUL A.Ş.

Dereboyu Cad. Bilim Sok.

Sun Plaza No:5 Kat:2

34398 Maslak / İstanbul

TÜRKİYE

Tüketici Hizmetleri Danışma Hattı:

0850 222 40 50

İmalatçı Firma:

WMF Consumer Electric GmbH

Messerschmittstr. 4, D-89343

Jettingen-Scheppach

Tel. +49 (0) 82 25-30 80-0,

Fax +49 (0)82 25-30 80-100

Web: www.wmf.de

E-mail: info@wmf-ce.de

ILN 42 11129 00000 0

WEEE-Reg.Nr. DE 31 491 472

Taşıma ve Nakliye Sırasında

Dikkat Edilecek Hususlar:

a. Ürününüzü dolu veya boş kullanırken, düz ve kaygan olmayan zeminler üzerinde durmasını sağlayınız.

b. Ürünü bir zemine koyarken ürün ile zemin temasının hızlı ya da sert olmamasını

sağlayınız aksi takdirde ürün zarar görebilir.

c. Taşıma veya nakliye sırasında ürünün boş ve kuru olmasını sağlayınız, titreşime ve darbeye maruz kalmayacak bir koruma veya ambalaj ile bu işlemin yapılması gerekmektedir.

Kullanım Hatalarına İlişkin Bilgiler:

Ürünün amacına uygun olarak kullanılmaması durumunda ürün ve/veya kişiler zarar görebilir. Tanıtma ve kullanma kılavuzu okunmalı ve ürün bu talimatlara uygun olarak kullanılmalıdır. Ürün, ticari amaçlarla kullanılmamalıdır. Bu tür durumlarda garanti prosedürü uygulanamaz. Üründe oluşacak fiziki hatalar (kırık, çatlak v.b) garanti kapsamında olmayıp, tüketici sorumluluğundadır.

Kullanım Ömrü Bilgisi:

13/6/2014 tarihli ve 29029 sayılı Resmî Gazete'de yayımlanan Satış Sonrası Hizmetler Yönetmeliği eki listede tespit ve ilan edilen kullanım ömrü 7 YIL'dır.

Enerji Tüketimi Açısından Verimli Kullanıma İlişkin Bilgiler:

Kısıtlı enerji kaynaklarımızı verimli kullanmak adına, ürününüzü aktif olarak kullanmadığınız sürece fişten çekiniz, standby özelliği olan modellerde ürünü standby modunda bırakmamaya özen gösteriniz.

Ürünün Montajı:

Ürünün montajı için teknik kişiye ihtiyaç yoktur, tanıtma ve kullanma kılavuzundaki talimatlara göre ürünü kullanıma hazır hale getirebilirsiniz. Ürününüzü ılık nemli bez ile temizledikten sonra güvenle kullanabilirsiniz.

Müşteri Hizmetleri Danışma Hattı:

0850 222 40 50

Güncel yetkili servis iletişim bilgileri ve yedek parça malzeme temini için yukarıda iletişim bilgileri bulunan WMF Müşteri Hizmetleri ile iletişime geçebilirsiniz. Tüketiciler, şikayet ve itirazları konusundaki başvurularını tüketici mahkemelerine ve tüketici hakem heyetlerine yapabileceklerdir.

Ürünün 28835 sayılı 28 Kasım 2013 tarihli Tüketicinin Korunması Hakkında Kanun'da tanımlanmış ve "Ayıplı Mal" olarak nitelendirilen kapsama girmesi durumunda;
(1) Malın ayıplı olduğunun anlaşılması durumunda tüketici;
a) Satılanı geri vermeye hazır olduğunu bildirerek sözleşme den dönme,
b) Satılanı alıkoyup ayıp oranında satış bedelinden indirim isteme,
c) Aşırı bir masraf gerektirmediği takdirde, bütün masrafları satıcıya ait olmak üzere satılanın ücretsiz onarılmasını isteme,

ç) İmkân varsa, satılanın ayıpsız bir misli ile değiştirilmesini isteme, seçimlik haklarından birini kullanabilir.

(2) Ücretsiz onarım veya malın ayıpsız misli ile değiştirilmesi hakları üretici veya ithalacıya karşı da kullanılabilir. Bu fıkradaki hakların yerine getirilmesi konusunda satıcı, üretici ve ithalatçı müteselsilen sorumludur. Üretici veya ithalatçı, malın kendisi tarafından piyasaya sürülmesinden sonra ayıbın doğduğunu ispat ettiği takdirde sorumlu tutulmaz.

(3) Ücretsiz onarım veya malın ayıpsız misli ile değiştirilmesinin satıcı için orantısız güçlükleri beraberinde getirecek olması hâlinde tüketici, sözleşmeden dönme veya ayıp oranında bedelden indirim haklarından birini kullanabilir. Orantısızlığın tayininde malın ayıpsız değeri, ayıbın önemi ve diğer seçimlik haklara başvurma hakkının tüketici açısından sorun teşkil edip etmeyeceği gibi hususlar dikkate alınır.

(4) Ücretsiz onarım veya malın ayıpsız misli ile değiştirilmesi haklarından birinin seçilmesi durumunda bu talebin satıcıya, üreticiye veya ithalacıya yöneltilmesinden itibaren azami otuz iş günü, konut ve tatil amaçlı taşınmazlarda ise altmış iş günü içinde yerine getirilmesi zorunludur. Ancak, bu Kanunun 58 inci maddesi uyarınca çıkarılan yönetmelik eki listede yer alan mallara ilişkin, tüketicinin ücretsiz onarım talebi, yönetmelikte belirlenen azami tamir süresi içinde yerine getirilir.

Aksi hâlde tüketici diğer seçimlik haklarını kullanmakta serbesttir.

(5) Tüketicinin sözleşmeden dönme veya ayıp oranında bedelden indirim hakkını seçtiği durumlarda, ödemiş olduğu bedelin tümü veya bedelden yapılan indirim tutarı derhâl tüketiciye iade edilir.



MÜŞTERİ HİZMETLERİ MERKEZİ

0850 222 40 50

www.wmf.com.tr

GRUPE SEB ISTANBUL A.Ş.

Dereboyu Cad. Bilim Sok. Sun Plaza

No: 5 K: 2 34398 MASLAK / İSTANBUL / TÜRKİYE

Çağrı merkezimizden hizmet almak için **444 40 50** numarasından bizlere ulaşabilirsiniz. Yetkili servislerimizi öğrenmek için **444 40 50** numarasını arayabilir veya www.wmf.com.tr web sitemizi ziyaret edebilirsiniz.

You may reach us from **444 40 50** to get service from our call center. You may call the call center number or visit www.wmf.com.tr to learn about authorized service partners.

Kullanım Kılavuzu Onay
Kaşe ve İmza

Seri No:

Kullanım Kılavuzunu Teslim Aldım
Tüketici
Ad Soyad, İmza

Seri No:

